

CLASE 13 /

Mantenimiento de espacios verdes



TEMA

La dinámica de los rosales y su poda.

OBJETIVOS

- ✓ Conocer las distintas variedades de rosas.
- ✓ Analizar las formas de cultivo.
- ✓ Identificar los distintos tipos de poda y sus propósitos.



DESARROLLO DE LA CLASE



La dinámica de los rosales

“Una mirada desde la alcantarilla puede ser una visión del mundo. La rebelión consiste en mirar una rosa hasta pulverizarse los ojos.” – Alejandra Pizarnik.



Atributos de los rosales:

- ✓ Hay numerosas variedades con gran diversidad **de formas, tamaños y colores.**
- ✓ Florecen durante un largo período.
- ✓ Las flores son muy hermosas y algunas presentan agradable aroma.
- ✓ Los frutos de algunas especies tienen gran valor medicinal y alimenticio.



Tipos de Poda

Los cuidados de los rosales son diferentes según las variedades de los rosales.

Las podas más importantes a realizar son:

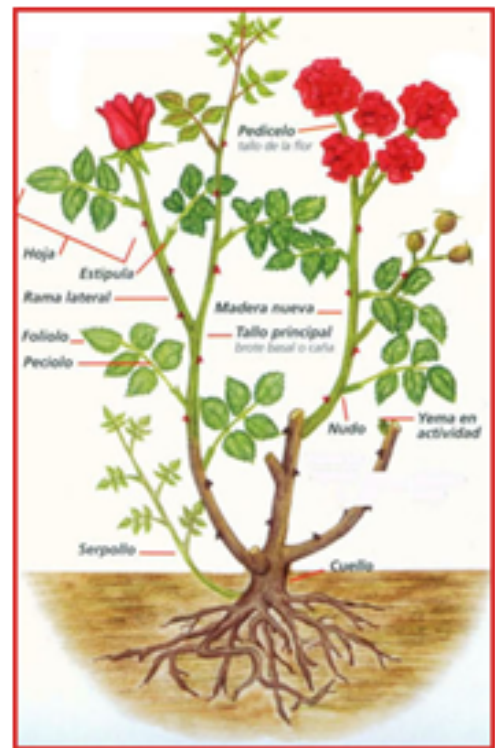
- ✓ De flores frescas
- ✓ Antes de la plantación
- ✓ De formación
- ✓ De limpieza



Poda de rosales

Cada tipo de rosal tiene su propia técnica de poda:

- ✓ Eliminar primero todos los tallos secos, enfermos o quemados.
- ✓ conservar de 3 a 5 ramas principales
- ✓ podar a 3 yemas a partir de la base.
- ✓ los rosales débiles, deben podarse muy poco y los vigorosos, bastante.
- ✓ corte oblicuo, liso y limpio, por debajo quede una yema que mire hacia fuera.
- ✓ se podan todos los años para floración.
- ✓ los trepadores se podan poco, únicamente para quitar algunas ramas mal ubicadas.
- ✓ los rosales híbridos de té se podarán entre 20 y 60 cm de altura
- ✓ usar siempre tijeras limpias y desinfectadas.
- ✓ corte sea parejo, sin astillamientos y evitar que se infecte con plagas.



Tipos de Rosales



Grandifloras

Plantas descendientes del cruzamiento entre híbridas de té y floribundas, de las cuales conservan sus características sobresalientes: pimpollos largos que florecen en ramilletes.



Floribundas

Plantas de menor tamaño que las H.T.. Florecen en ramilletes con gran cantidad de flores de tallo. Son muy apreciadas para bordes, terminaciones de canchales y agrupadas para adicionar color al jardín.



Floribundas

Florece de manera muy abundante, en racimos, pero las flores son más pequeñas. Existe un gran interés por este tipo de rosales debido al ***largo período de floración***, ocurre desde primavera a otoño.

Hay variedades bajas, medianas y altas en una amplia gama de colores.

La floribunda «Iceberg», de flores blancas ha sido la variedad más plantada en el espacio verde público y privado





Arbustivas

Estos rosales se recomiendan para cubrir espacios grandes. Deben plantarse con una separación entre plantas mayor que el resto de las especies. Sus flores pueden ser del tipo de las híbridas de té, floribundas, grandifloras o inglesas.



Híbridas de Té

Son las reinas de las rosas, con pimpollos largos que nacen generalmente de un solo tallo. Sus flores son las preferidas para cortar.



Híbridas
de Té

Híbridas de té

- Es un rosal que emite tallos largos, erectos.
 - Se valora cada flor, incluso se acostumbra eliminar los botones acompañantes, cuando los hay (produce un máximo de tres por tallo) para destacar uno
 - tiene dos floraciones importantes en la temporada, durante la primavera y luego en otoño.
- Corresponde al tipo de rosal más antiguo, hay variedades de pie bajo y pie alto.





Rosales Trepadores

- ✓ Muy conveniente para cubrir paredes, rejas, pérgolas, columnas.
- ✓ Presenta tallos largos y flexibles.
- ✓ La floración se produce en primavera y parte del verano



Miniatura

Se adapta muy bien al cultivo en maceteros, jardineras, borduras, bordes de caminos y formando grupos en jardines pequeños.
Presenta un aspecto compacto, una altura no superior a los 50 cm y abundantes flores de tamaño pequeño.
La floración se extiende de octubre a abril-mayo

Patio

*Es el tipo de más reciente creación y corresponde a un híbrido entre floribunda y miniatura, con buenas características de ambas.
Rústica, resiste bien las enfermedades y la floración es prolongada e intensa; se cubre de pequeñas flores en variados colores según la variedad.
Se adapta muy bien al cultivo en maceteros y jardineras*





Pasemos ahora a detallar algunos criterios generales de elección de un buen ejemplar:



Rosales con raíces desnudas.

Las raíces deben estar sanas, duras y de una longitud mínima de 20 cm. Los tallos deben estar verdes y firmes. Disponibles en vivero de mayo a Agosto.



Rosales en terrón:

Los tallos deben estar verdes y firmes. Disponibles en vivero de Mayo a septiembre.



Rosales en maceta:

Las plantas deben estar bien arraigadas en el cesto. Disponibles en vivero todo el año.



Ubicación:

La ubicación ideal de los rosales es en lugares amplios, bien ventilados, alejados de muros, edificios y follaje de árboles.

Se desarrollan bien en lugares soleados, siendo favorecidos por el sol de la mañana. Necesitan un vulnerable a las enfermedades causadas por hongos, además en la búsqueda del sol la planta crece demasiado en altura, los tejidos se debilitan, el follaje se torna escaso y desmejora notablemente la floración.

Debe evitarse la proximidad de muros –especialmente si son blancos– que reciban durante el mediodía los rayos solares intensos del verano, lo que perjudica a hojas y flores



Temperatura

La temperatura ideal de floración se produce alrededor de los 15°C.

El botón se mantiene firme y duradero, tanto en la planta como en la flor cortada.

Las floraciones de primavera y otoño son las mejores en zonas frías.

La floración durante el verano es pobre, el excesivo calor produce la apertura rápida del botón y la pronta caída de los pétalos.

✓ Terreno

Se pueden cultivar rosales en una enorme diversidad de terrenos. Los más aconsejables son aquellos con buen drenaje pero que a la vez puedan retener humedad. Si el clima es cálido se preferirá un suelo más arcilloso, en cambio si el clima es fresco y lluvioso se preferirá un terreno suelto. Toleran distintos grados de pH. Es posible mejorar la fertilidad y aireación del suelo con adición de materia orgánica (compost, guano, humus de lombriz) o bien materiales inertes como turba, arena gruesa y/o perlita en cantidades variables de acuerdo al terreno. Cuando son suelos con textura pesada, excesivamente arcillosos y con dificultades de drenaje, aumentan las probabilidades del desarrollo de enfermedades fúngicas con la consecuente pudrición radicular. Es importante recordar que los rosales tienen un tipo de raíz profunda, por lo tanto es necesario preparar bien el hoyo para favorecer el establecimiento de la planta.

Preparar las plantas para la plantación

Para rosales a raíz desnuda

Contar las ramas a 15/20 cm del injerto (A).

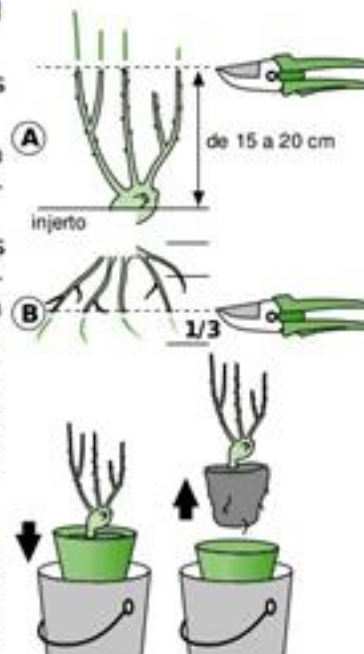
Cortar 1/3 de las raíces y las raíces dañadas (B).

Suministrar un enraizante a la planta. Esta operación es importante.

Existen en el mercado sustratos que incorporan sustancias enraizantes en su composición. Son hormonas que favorecen el desarrollo de las raíces del rosal y el arranque rápido de la vegetación. Por eso es recomendable usar estos sustratos en el hoyo de plantación.

Para los rosales en maceta

Sumergir la planta en un cubo de agua sin quitar la maceta. A continuación, retirar el tiesto antes de colocar la planta en el hoyo.



Para los rosales en cepellón

No mojar las raíces, plantar con la redcilla que rodea el cepellón.

- 6** Llenar el hoyo con el sustrato adecuado: tierra de jardín + abono de fondo o tierra para rosales o mantillo para plantar.
- 7** Apisonar, sin compactar en exceso, para evitar bolsas de aire y para conseguir un mejor andaje de la planta, lo que proporciona una mayor resistencia al viento.
- 8** Hacer un alcorque alrededor de la planta, para que el agua de riego no se disperse y mantener siempre la tierra suficientemente húmeda.

ATENCIÓN

No enterrar el punto de injerto



Poda

Se podan al menos una vez al año, ya que las rosas aparecen sobre los brotes del año. Se realiza en marzo, fuera del periodo habitual de heladas. Se puede completar esta poda, haciendo otra en noviembre, en la que se eliminan los restos de madera muerta y las últimas flores marchitas.

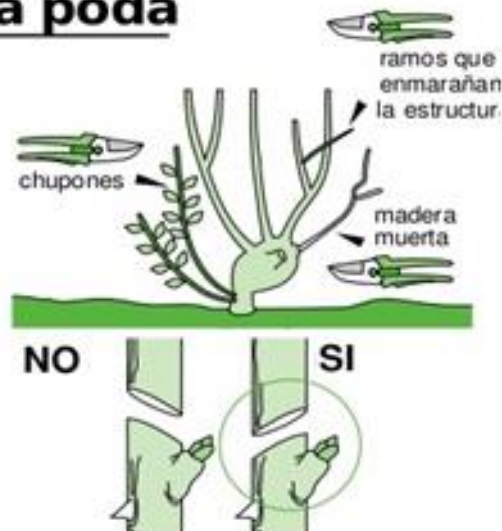
1) Principios de la poda

Suprimir:

La madera muerta y los chupones, las ramitas poco vigorosas y los ramos que crecen enmarañando la estructura.

Conservar los ramos sanos que tengan un vigor similar, para dar cierta armonía. Estos ramos deben estar dirigidos hacia el exterior de la planta.

Podar en bisel, a pocos milímetros de la yema y con la inclinación opuesta a esta, para evitar que el agua escurra sobre la yema.



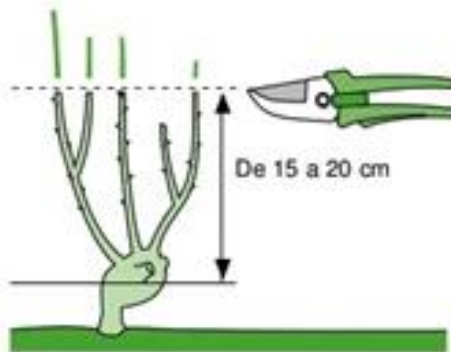
2) Poda de los rosales tipo matorral y miniatura

Conservar de 3 a 7 ramas principales.

Dar preferencia a los brotes jóvenes y eliminar los brotes leñosos.

Podar dejando de 3 a 5 yemas, es decir, a unos 15-20 cm.

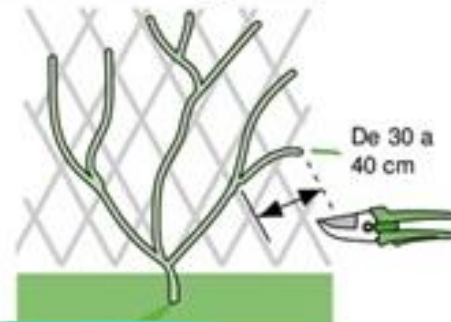
Despejar el centro del arbusto.



3) Poda de rosales trepadores (de varias floraciones anuales) y de rosales llorones

Conservar entre 3 y 5 ramas, que serán las que formarán la armadura, y no podarlas.

Cortar, dejando 5 o 6 yemas, los brotes laterales (30-40 cm)



Cuidado de los rosales

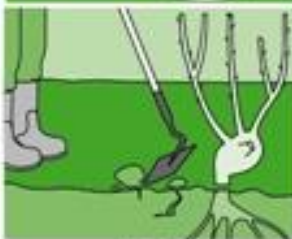
1) Riego

Debe ser abundante en la época de floración. El riego durante el primer año es especialmente importante. Al regar no se deben mojar el follaje ni las flores.



2) Bina

Binar (rastrillar la superficie) una vez al mes, desde marzo hasta septiembre, para romper la costra de tierra que se forma en la superficie. Esto permite airear el suelo y que el agua de riego penetre bien, hasta las raíces.



3) Mulching

Extender al pie de los rosales una capa de unos 5 cm de corteza de pino en primavera. Esto permite conservar la humedad del suelo e impide la germinación de semillas de malas hierbas. Para conseguir estos beneficios, la capa debe ser uniforme, es decir, no debe llegar la luz al suelo. De no ser así, se produciría el efecto contrario y brotarían,



en excelentes condiciones, las malas hierbas.

4) Desyerbado

Mantener el suelo limpio, arrancar las malas hierbas de raíz y retirar las hojas enfermas que se han caído para evitar la propagación de plagas y enfermedades.

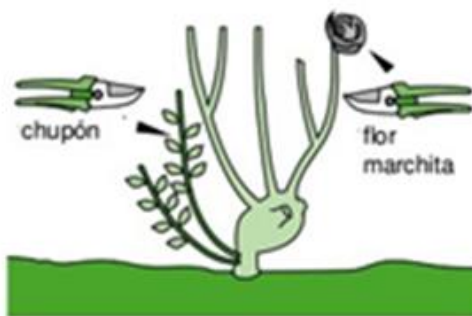
5) Mantenimiento

Los chupones:

Cortar los retoños que comienzan a aparecer debajo del punto de injerto (hojas compuestas de 7 folíolos de color verde más claro que la hoja adulta).

Las flores marchitas:

Cortar con regularidad las flores marchitas para que se produzcan más flores y evitar que se formen frutos que agotan al rosal.



6) Fertilización

Extender el abono en la superficie, en primavera, tanto si se trata de un producto en forma soluble como granulada.

Incorporarlo al suelo binando ligeramente. Esto favorece el desarrollo del rosal y produce una floración abundante y atractiva.

Para los rosales de una segunda vivienda, se puede utilizar un abono de acción lenta en primavera.



7) Tratamiento

Fungicida:

La presencia en el rosal de un polvillo grisáceo o la aparición de manchas anaranjadas, negras, o amarillentas, pueden ser, junto con el debilitamiento general de la planta, indicadores de una enfermedad causada por hongos. En estos casos es necesario tratar la planta con productos específicos.

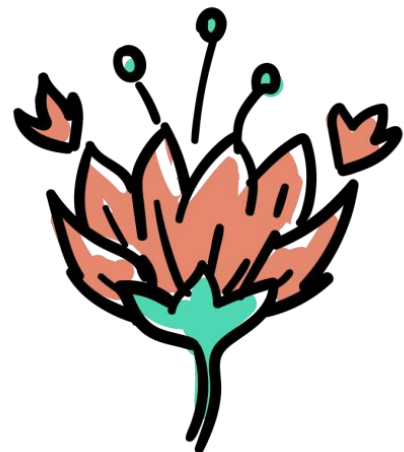
Insecticida :

Pulverizar insecticidas contra pulgones y cochinillas.



¡Qué sería la vida sin rosas! Una senda sin ritmo ni sangre, un abismo sin noche ni día. Ellas prestan al alma sus alas, que sin ellas el alma moría, sin estrellas, sin fe, sin las claras ilusiones que el alma quería.

- [Federico García Lorca](#).





Actividad



Para la actividad de hoy, previo la lectura de la ficha y participación de la clase, vamos a pedirles que **busquen 3 rosas** distintas y las clasifiquen.

Pueden ser fotos que tengan de algún ejemplar que hayan visto alguna vez o fotos de rosas que tengan en su jardín o algún jardín lindero, o bien, imágenes que busquen por internet.



CIERRE DE LA CLASE

En la clase de hoy seguimos trabajando con la temática de la poda, centrándonos en la poda de rosales. Aprendimos a reconocer las distintas variedades de rosas, la forma de cultivarlas y a cómo podemos podarlas para distintos propósitos que queramos obtener.

No te olvides que puedes encontrar todos los materiales de la Escuela Universitaria de Oficios en la página de la Universidad. Buscá tu curso y tendrás acceso a todas las fichas que trabajaste hasta ahora. Navegar en la página y descargar los materiales es gratuito: no te consume datos.

<https://unlp.edu.ar/oficios/fichas-educativas-17882>



AUTOEVALUACIÓN

Para terminar, te dejamos el link de la autoevaluación para seguir avanzando juntos, nos interesan mucho tus respuestas para mejorar cada clase. ¡Hace clic en el enlace que sigue y danos tu opinión!

<https://forms.gle/una5mzwyXSExMBq29>

¡Nos leemos en el celu!